

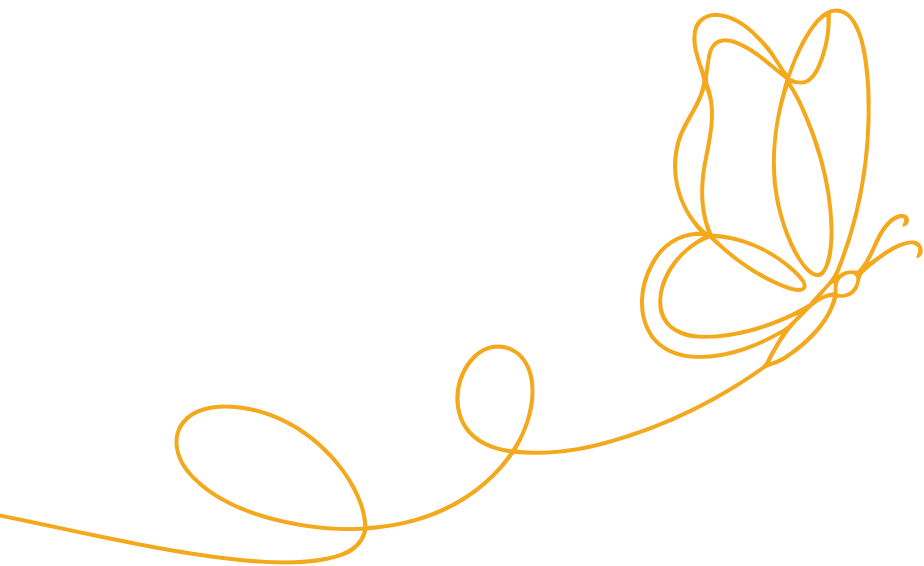
# Rapport annuel 2025

Du 1<sup>er</sup> janvier au 31 décembre



Mettre toute la vie dans la vie qui reste





Depuis 1981, **PalliAmi**

---

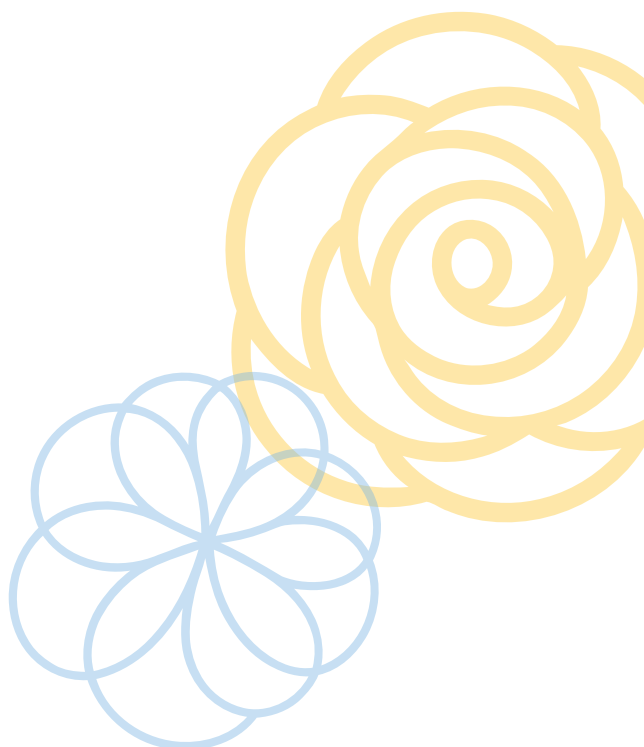
« met toute la *vie*  
dans la vie qui reste »

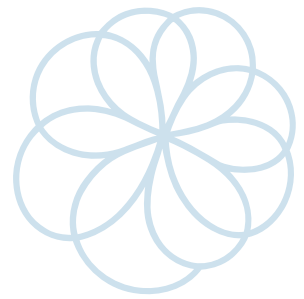
« Quand on accompagne quelqu'un, on n'en est peut-être pas conscient, mais on vit quelque chose qui nous aide à l'avance dans ce que nous aurons nous-mêmes à vivre au moment de notre mort! »

– Michel de M'Uzan

## Table des matières

- 4** Mot de la présidente du conseil d'administration
- 5** Mot de la directrice générale
- 6** Mot de la cheffe du Service des soins palliatifs
- 6** Mot de la cheffe d'Unité en gériatrie et soins palliatifs
- 7** Vision, mission, valeurs
- 8** Témoignage
- 9** Portrait des services
- 10** Faits marquants
- 15** Services
- 18** Hommage à Julie Lalande
- 19** Hommage à Pierre Foglia
- 20** Équipe de la Fondation
- 22** Information financière
- 24** Merci à nos donateurs et partenaires





Sophie  
Lamonde

## Mot de la présidente du conseil d'administration

Chers amis, donateurs et partenaires,

Alors que se termine mon mandat à la présidence du conseil d'administration de la Fondation PalliAmi, je ressens à la fois une profonde fierté et une immense gratitude. Fierté du chemin parcouru collectivement, et gratitude envers toutes celles et ceux qui, par leur engagement et leur générosité, rendent notre mission possible, jour après jour.

Depuis toujours, PalliAmi est synonyme d'humanité, de présence et de réconfort. Ma famille et moi avons eu le privilège de constater, à plus d'une reprise, à quel point un accompagnement bienveillant peut transformer l'expérience de la fin de vie, tant pour les personnes concernées que pour leurs proches. Ces moments vécus nourrissent ma conviction profonde quant à la pertinence et à l'importance de notre action.

Les dernières années ont été marquées par de belles avancées à la Fondation : le déploiement du plan stratégique, l'amélioration des espaces de vie à l'unité de soins palliatifs de l'Hôpital Notre-Dame, le développement du service de suivi de deuil, ainsi que l'ouverture à des projets porteurs en recherche et en innovation. Ces réalisations sont le fruit d'un travail d'équipe remarquable, porté par des personnes profondément engagées, mais aussi par une communauté de donateurs et de partenaires sans laquelle rien de tout cela ne serait possible.

Je tiens à remercier du fond du cœur l'équipe de la Fondation, les bénévoles, ainsi que nos partenaires et donateurs. Leur dévouement, leur écoute et leur générosité donnent tout son sens à notre mission et permettent, chaque jour, d'apporter un peu de douceur et de réconfort dans des moments souvent marqués par la vulnérabilité.

À l'aube du 45<sup>e</sup> anniversaire de la Fondation, je passe le flambeau avec confiance et sérénité. Je souhaite beaucoup de succès à notre prochain président, M. Gwendal Rault, et l'assure de tout mon soutien. Pour ma part, je demeure engagée au sein du conseil d'administration, heureuse de continuer à accompagner la Fondation avec la même conviction et le même attachement.

Merci de votre confiance, de votre fidélité et de votre humanité. Votre soutien est essentiel pour que la Fondation PalliAmi continue d'offrir, aujourd'hui et demain, un accompagnement empreint de respect et de compassion.

**Sophie Lamonde**

Présidente du conseil d'administration



Line  
Bellavance

## Mot de la directrice générale



L'année 2025 a été une année de continuité et de progrès pour la Fondation PalliAmi, toujours guidée par nos valeurs de bienveillance, d'innovation et de dignité. Chaque jour, nous avons accompagné avec attention les personnes en fin de vie, leurs proches et les endeuillés, en veillant à ce que chaque geste, chaque parole, apportent réconfort et présence. C'est cette humanité, simple mais essentielle, qui est au cœur de tout ce que nous faisons.

Au fil de l'année, nous avons renforcé nos services pour les patients et élargi notre accompagnement auprès des proches endeuillés, en proposant un soutien adapté à chacun. Nos actions de sensibilisation ont également été nombreuses, visant à mieux faire connaître les soins palliatifs et à encourager le dialogue autour du deuil, encore trop souvent entouré de silence. Ces réalisations n'auraient pas été possibles sans l'engagement passionné de notre équipe et de nos bénévoles, véritables cœurs de la Fondation, qui donnent chaque jour de leur temps et de leur humanité pour accompagner celles et ceux qui en ont le plus besoin.

En 2026, nous aurons de belles raisons de célébrer : le 45<sup>e</sup> anniversaire de la Fondation et l'arrivée d'un nouveau président au conseil d'administration marqueront une année de reconnaissance et de renouveau. Ces célébrations, sobres et profondément humaines, refléteront l'esprit de PalliAmi et rappelleront que, depuis 45 ans, notre mission reste inchangée : accompagner avec présence, compassion et dignité toutes les personnes touchées par notre mission.

Je souhaite remercier du fond du cœur nos donateurs, partenaires, collaborateurs, bénévoles et toute notre équipe. Grâce à vous, la Fondation PalliAmi continue d'être un lieu de réconfort, d'écoute et d'humanité, où chaque geste compte et où personne ne traverse seul les moments les plus délicats de la vie.

### **Line Bellavance**

Directrice générale



Alexandra  
Monière-Wollank, m.d.

## Mot de la cheffe du Service des soins palliatifs

Depuis que j'ai pris la direction de l'unité de soins palliatifs de l'Hôpital Notre-Dame, je mesure chaque jour la qualité et l'engagement exceptionnels de notre équipe médicale. La collaboration avec la Fondation PalliAmi nous permet d'offrir à nos patients et à leurs proches un accompagnement empreint de respect et de compassion. C'est un réel privilège de travailler aux côtés de professionnels aussi dévoués, et je remercie toute l'équipe pour son engagement quotidien.

**Alexandra Monière-Wollank, m.d.**  
Hôpital Notre-Dame  
CIUSSS du Centre-Sud-de-l'Île-de-Montréal



Amélie  
Gravel, inf. M. Sc.

## Mot de la cheffe d'Unité en gériatrie et soins palliatifs

Dans mon rôle d'infirmière cheffe, je constate chaque jour l'engagement et le dévouement de notre équipe. La coopération quotidienne avec la Fondation PalliAmi enrichit notre travail et permet d'offrir un accompagnement vraiment humain et digne à nos patients et à leurs proches. Je suis également fière de m'impliquer dans le comité projet et le défi caritatif, qui soutiennent notre mission et renforcent l'esprit de notre équipe.

**Amélie Gravel, inf. M. Sc.**  
Hôpital Notre-Dame  
CIUSSS du Centre-Sud-de-l'Île-de-Montréal



## Vision:

Créer des moments empreints d'humanité pour ceux qui s'en vont, tout en offrant soutien et réconfort à ceux qui demeurent.

## Mission:

Offrir des services et de l'accompagnement aux personnes en soins palliatifs et en fin de vie, ainsi qu'à leurs proches, pour adoucir cette dernière étape de la vie.

## Valeurs:

**Bienveillance:** La bienveillance se manifeste par une approche empathique, attentionnée et compatissante envers les patients et leurs proches. Cela implique de reconnaître et de répondre aux besoins physiques, émotionnels et spirituels de manière aimante et respectueuse, en veillant à leur confort et à leur bien-être à chaque étape de leur parcours.

**Dignité:** La dignité consiste à reconnaître et à préserver l'intégrité et la valeur intrinsèque de chaque individu, même face à la maladie grave ou à la mort imminente. Cela signifie respecter les choix, les préférences et les valeurs des patients, les traiter avec respect et leur offrir la possibilité de maintenir leur autonomie et leur contrôle sur leur propre vie jusqu'au dernier moment.

**Innovation:** Premier organisme francophone du genre en Amérique du Nord, la Fondation PalliAmi mise sur l'innovation afin d'offrir de nouvelles approches en soins palliatifs pour améliorer la qualité des soins, soulager la souffrance et soutenir les patients et leurs familles de manière plus efficace. L'innovation est essentielle pour répondre aux besoins évolutifs des patients et pour continuer à améliorer les normes de soins palliatifs.



# Témoignage

## L'humanité au cœur de la fin de vie

**Ce témoignage illustre à quel point le travail conjoint de l'équipe soignante et de la Fondation PalliAmi fait la différence. Leur humanité, leur attention et leur engagement offrent aux personnes en fin de vie et à leurs familles un accompagnement profondément réconfortant.**

Maman est partie doucement aux soins palliatifs de l'Hôpital Notre-Dame.

À 93 ans, elle s'y est éteinte paisiblement, le 31 octobre dernier, entourée de sa famille, du personnel soignant dévoué et de l'équipe de la Fondation PalliAmi. Nous avons œuvré main dans la main pour que cette fin soit douce.

Ma mère a été accompagnée d'une manière extraordinaire par cette équipe spéciale. Ayant passé beaucoup de temps sur place, j'ai pu constater la grande qualité des soins, mais surtout la qualité humaine des rapports. À cette étape du crépuscule de la vie, lorsque l'on est si vulnérable, c'est ce qui compte le plus.

Ils étaient si gentils, si attentifs, si prévenants, traitant ma mère comme leur propre mère. Ils prenaient le temps de jaser avec elle, de lui caresser les cheveux. Dès le début, elle m'a dit : « je veux finir ici ».

La Fondation PalliAmi fait un travail formidable, en fournissant des bénévoles comme Joëlle, qui tenaient compagnie à maman, une massothérapeute qui lui massait les mains, et une thérapeute en zoothérapie qui amenait ses petits animaux.

Je remercie particulièrement le merveilleux pianiste Bernard Buisson, qui connaît tout le répertoire des chansons françaises et québécoises et en raconte l'histoire. Dans le petit salon, plusieurs patients se retrouvaient pour chanter Piaf, Ferré, Lèveillé, Desjardins ou écouter Chopin. Quand ma mère le pouvait encore, je l'amenais en fauteuil roulant, et elle chantonnait de sa petite voix faible. La musique et la bonne compagnie procuraient tant de joie, faisant oublier les tourments. Parfois triste de voir ma mère diminuée, chanter « Le monde est stone » avec Bernard me faisait un bien fou.

Comme disait Bernard, lorsqu'on chante et écoute la musique ensemble, nous sommes tous égaux face à la mort. Nous ressentions une vraie fraternité parmi les patients. Merci à toute l'équipe pour votre accompagnement. Grâce à vous, maman s'est retrouvée dans un beau milieu de vie, où nous avons pu vivre des moments de bonheur, jusqu'à la fin !

J'espère que toutes les personnes âgées et malades auront droit à un tel accompagnement.

**Katia - novembre 2025**

# Portrait des services

Chaque personne que nous avons accompagnée a bénéficié d'attention, de soutien et de réconfort, afin de vivre la fin de vie et le deuil avec humanité et bienveillance.

## Services sur l'unité

- Plus de **2521 heures d'accompagnement bénévole**
- **33 bénévoles** formés en accompagnement
- Près de **600 heures de services thérapeutiques**
- **87 heures** ont été dédiées au service d'écriture compatissante
- **200 admissions**
  - 103 femmes / 97 hommes
  - Âge: 36 à 99 ans
  - Âge moyen: 82 ans
  - 191 décès / 9 transferts ou retour à la maison
- **1 668 jours d'hospitalisation :**
  - Séjour moyen: 8 jours
  - Séjour le plus court : quelques heures
  - Séjour le plus long: 74 jours

## Services de suivi de deuil

- Plus de **1 519 heures d'accompagnement bénévole**
- **21 bénévoles** formés en suivi de deuil
- **236 appels effectués**
  - **162** sont des femmes
  - **46** sont des hommes
  - **28** professionnels de la santé
- **124 personnes** ayant eu recours aux services de suivi de deuil
  - **100** ont participé aux rencontres individuelles
  - **24** ont participé aux ateliers de soutien
  - Âge moyen des participants : **58 ans**
    - 18-24 ans : **2**
    - 25-49 ans : **33**
    - 50-64 ans : **33**
    - 65 ans et plus : **43**
    - Année de naissance inconnue : **13**



# Faits marquants de l'année



## Martine à Compostelle

À la mi-avril, Martine, bénévole engagée auprès de la Fondation PalliAmi depuis maintenant trois ans, a entrepris un défi aussi inspirant que porteur de sens: parcourir les chemins de Compostelle sur une distance de 1 600 km, de la France jusqu'en Espagne, sur une période de trois mois. Cette démarche, à la fois personnelle et profondément solidaire, reflète son engagement auprès des personnes en fin de vie et de leurs proches, qu'elle accompagne avec cœur.



Par cette initiative, Martine a souhaité soutenir la mission de la Fondation et rappeler l'importance d'une présence humaine jusqu'aux derniers moments. Sa marche, qui s'est conclue à la mi-juillet, a su mobiliser un bel élan de générosité.

Grâce à son engagement et à la contribution de nombreux donateurs et donatrices, plus de 1 300 \$ ont été recueillis au profit de la Fondation. Nous adressons nos sincères remerciements à Martine pour cette initiative inspirante, ainsi qu'à toutes les personnes qui ont soutenu sa démarche avec générosité.

## Un défi à la hauteur

La quatrième participation de la Fondation PalliAmi au Défi caritatif a été, encore une fois, un véritable succès. 26 membres des équipes *PalliAmi* et *Clara* ont relevé avec courage et détermination ce défi sportif, en parcourant des distances de 5 km, 10 km et 21 km. Par leur engagement, chacun et chacune a contribué de façon concrète à soutenir la mission de la Fondation.

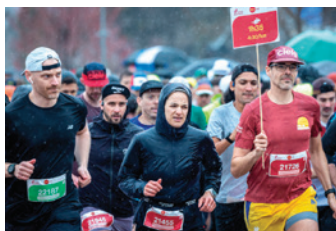
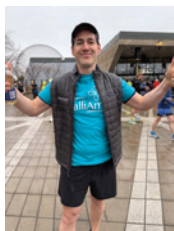


Cette mobilisation remarquable, combinée à la générosité de leurs réseaux, a permis d'amasser plus de 23500 \$ au profit de la Fondation. Cet élan de solidarité témoigne de l'importance accordée à l'accompagnement des personnes en fin de vie, de leurs proches et des endeuillés.



Parmi les moments marquants, soulignons la participation de Clara, membre du conseil d'administration, qui a complété le 21 km et dont l'engagement a été mis en lumière dans La Presse à l'occasion de l'événement.

La Fondation tient à remercier chaleureusement l'ensemble des participant-es ainsi que les donateurs et donatrices pour leur précieuse contribution. Grâce à cet engagement collectif, nous pouvons continuer à offrir écoute, présence et réconfort aux personnes qui en ont le plus besoin.



Crédit photo: Josie-Desmarais, LaPresse+

# Les faits marquants de l'année (suite)



## De nouveaux bénévoles en accompagnement



Anne La Rue



Alain Coulombe



Danielle Beausejour



Jo-Anne Ménard

Chaque année, la Fondation PalliAmi forme de nouveaux bénévoles pour accompagner les patients en fin de vie à l'Hôpital Notre-Dame. Cette formation intensive de 15 heures, offerte au printemps et à l'automne, leur permet d'acquérir les compétences essentielles pour accompagner des personnes en fin de vie et leurs proches et offrir une présence bienveillante et une écoute attentive.

Bienvenue à nos nouveaux bénévoles, qui ont passé haut la main toutes les étapes de ce processus de sélection!



Joëlle Desjardins



Marie Lopion



Marie-Annick Barbier



Richard Lapierre

## Soirée commémorative

La Fondation PalliAmi a tenu sa soirée commémorative annuelle, un moment profondément empreint d'émotion, de recueillement et d'humanité. Cette rencontre a permis de rendre hommage aux êtres chers qui nous ont quittés, tout en offrant aux familles endeuillées un espace sécurisant de partage, d'écoute et de soutien.

Dans une atmosphère empreinte de douceur et de respect, les participant-es ont pu se rassembler afin de souligner la mémoire des personnes disparues, de reconnaître la valeur de leur parcours de vie et de trouver, ensemble, un moment de réconfort au cœur du deuil.

La Fondation remercie sincèrement toutes les personnes présentes pour leur confiance, leur courage et leur sensibilité. Ces instants rappellent l'importance de la communauté et du soutien mutuel dans les épreuves de la perte.

Par cette activité, la Fondation réaffirme son engagement à accompagner avec dignité, bienveillance et présence les personnes en fin de vie, leurs proches ainsi que celles et ceux qui traversent le deuil.



Crédit photo: Martin Alarie Photographe

# Les faits marquants de l'année (suite)



## Conférences inspirantes

### **Accueillir l'impuissance: une attitude à cultiver**

La Fondation a eu le privilège de présenter la conférence intitulée «Accueillir l'impuissance: une attitude à cultiver», animée par Sophie Chartrand, dont l'objectif était de proposer une réflexion sensible et éclairante sur la place de l'impuissance dans l'accompagnement des personnes en fin de vie et des endeuillés. À travers cette rencontre, les participant-es ont été invité-es à reconnaître cette réalité souvent difficile, à en apprivoiser les émotions et à développer une posture empreinte de présence, d'humilité et de bienveillance, tant auprès des personnes accompagnées que pour elles-mêmes. Cette conférence a ainsi offert des pistes concrètes pour soutenir les bénévoles dans leur rôle, en valorisant une approche profondément humaine.



### **Comprendre et soutenir les proches dans un contexte d'aide médicale à mourir**

Dans la continuité de ses activités de formation, la Fondation a proposé une seconde conférence intitulée «Comprendre et soutenir les proches dans un contexte d'aide médicale à mourir», animée par Philippe Laperle, psychologue. Cette conférence avait pour objectif d'offrir des repères à la fois humains et pratiques afin de mieux outiller les bénévoles dans leur accompagnement auprès des proches et des personnes endeuillées. À travers une posture réflexive, les bénévoles ont été invités à explorer les défis et les expériences propres à chacun, ainsi que les particularités du deuil dans ce contexte. La rencontre a également permis de proposer des pistes concrètes pour soutenir les proches de manière ajustée et sensible, tout en favorisant des échanges riches entre les participant-es autour de leurs pratiques et de leurs questionnements.



# Les faits marquants de l'année (suite)



## La campagne «volonté de faire»

Dans le cadre de ses initiatives de sensibilisation, la Fondation PalliAmi a eu le plaisir de s'associer à la campagne «Volonté de faire». Cette démarche pancanadienne invite à réfléchir à l'importance de son testament comme un geste porteur de sens, permettant de transmettre ses valeurs et son engagement au-delà de soi.

En choisissant d'y inclure un don en faveur de la Fondation, il est possible de poser un geste durable de solidarité et de bienveillance. Ce type de don contribue directement à soutenir l'accompagnement offert aux personnes en soins palliatifs, en fin de vie, ainsi qu'à leurs proches, en leur assurant une présence empreinte de douceur, de dignité et de compassion.

Cette campagne rappelle que chacun et chacune a le pouvoir de semer l'espoir et de contribuer, à sa manière, à humaniser les soins et à faire une différence, aujourd'hui comme pour demain.

## Des opérations médiatiques à succès

Dans le cadre de ses opérations annuelles de communication et de sensibilisation, la Fondation PalliAmi a pris part à la Semaine nationale des soins palliatifs, tenue du 5 au 11 mai, en menant une opération de presse visant à mettre en lumière l'importance des soins palliatifs et la mission qui guide son action au quotidien.

Cette semaine thématique a permis de rappeler avec sensibilité que les soins palliatifs vont bien au-delà de la fin de vie : ils consistent à soulager la douleur, à accompagner la personne dans toutes ses dimensions, et à offrir de la douceur et de la dignité dans des moments de grande vulnérabilité.

Grâce à l'engagement de ses bénévoles, de ses intervenant-es ainsi que de ses donateurs et donatrices, la Fondation poursuit chaque jour sa mission en créant des espaces de réconfort, de présence et d'humanité. Cette opération annuelle a également permis de sensibiliser la population et de rappeler que chaque geste compte, qu'il s'agisse d'un don, d'un engagement bénévole ou d'une simple conversation, pour contribuer à humaniser la fin de vie.

## Un bref coup d'œil sur notre revue de presse de l'année

**Le Devoir:** [Les soins palliatifs permettent de mourir avec dignité, mais sont mal compris](#)

**City News Montreal:** [Palliative care allows for dying with dignity, but is poorly understood: survey - CityNews Montreal](#)

**Radio-Canada Abitibi-Témiscamingue:** [Fin de vie : des inquiétudes sur le manque de ressources | OH-dio | Radio-Canada](#)

**Journal de Montréal:** [Un deuil bien traversé est un plus pour l'avenir | JDM](#)

**Journal de Québec:** [Proche aidance : redevenir un proche aimant pour vivre l'essentiel | JDQ](#)

**Radio-Canada OHdio:** [Journée nationale du deuil au Canada : apprendre à comprendre le deuil | OHdio | Radio-Canada](#)

# Les faits marquants de l'année (suite)



## Des améliorations toute l'année

La Fondation PalliAmi veille à améliorer continuellement les lieux et le matériel mis à la disposition des patients pour optimiser leur confort. Cette année, nous avons renouvelé la literie en faisant l'acquisition de nouveaux couvre-lits, et remplacé du matériel désuet par des radios et des lecteurs CD entre autres choses.

Grâce à un don généreux de François Longpré, nous avons également parachévé l'aménagement de la salle multifonction, créant ainsi un endroit plus chaleureux pour des consultations personnelles ou professionnelles.

## Reconnaissance des bénévoles

Deux grandes activités jalonnent l'année : *la Rentrée des bénévoles* en septembre et le *Souper de Noël*. Ces moments privilégiés permettent de prendre le temps de souligner le travail exceptionnel de nos bénévoles, qui sont véritablement le cœur de la Fondation PalliAmi.

Au fil de l'année, nos bénévoles offrent leur temps, leur écoute et leur générosité, contribuant à créer un environnement chaleureux et réconfortant pour les personnes accompagnées et leurs proches. Ces instants de reconnaissance sont aussi l'occasion de renforcer les liens au sein de notre équipe, de partager des expériences et de renouveler l'énergie et l'enthousiasme qui animent chacun dans son engagement.

Nous remercions chaleureusement nos bénévoles pour leur dévouement sans faille et leur passion, qui permettent à la Fondation PalliAmi de poursuivre sa mission avec humanité et excellence.





Grâce à la générosité de nombreux donateurs et partenaires, la Fondation PalliAmi offre une panoplie de services aux personnes en fin de vie, à leurs proches et aux personnes en deuil. Des bénévoles et des intervenants qualifiés, disponibles selon un horaire régulier ou sur demande, veillent à leur bien-être. Ils leur prodiguent des soins personnalisés, à titre entièrement gracieux.

## Nos services bénévoles

### L'accompagnement

Nos bénévoles sont présents à l'unité de soins palliatifs pour répondre aux besoins des patients. Formés à l'écoute active, ils accueillent leurs souvenirs, leurs douleurs et leurs joies en toute confidentialité et ils les accompagnent dans cette étape ultime de la vie.

### L'écriture compatissante

Nous avons tous besoin de laisser une trace, d'exprimer nos sentiments et nos pensées profondes à nos proches, et de trouver du réconfort en transmettant nos derniers mots avant de partir. Ce service offre aux patients la possibilité d'adresser des messages, de raconter des souvenirs ou de faire part de leurs réflexions à leurs proches, même lorsque leurs forces déclinent.

Depuis la mise en place de ce service, Micheline, notre bénévole en écriture compatissante, a rencontré 91 personnes, dont, cette année, 6 ont souhaité faire rédiger leur récit de vie ou un message à l'intention de leurs proches. Au total, 13 moments d'écriture ont été partagés avec notre écrivaine.

### Les fêtes – jour de l'An, Pâques, fête des Mères, fête des Pères et Noël

Parce que chaque minute compte, la Fondation souligne les diverses fêtes qui ponctuent l'année. Les patients, les familles et leurs amis sont invités à se joindre à nous pour festoyer autour de somptueux buffets, ce qui permet de mettre de côté la maladie, l'espace d'un instant, et de créer des souvenirs heureux.

### Les vendredis «sucre à la crème»

Les patients et leurs proches se régalaient tous les vendredis de délicieux sucre à la crème. Un petit moment de douceur et de gourmandise pour les becs sucrés, ainsi qu'une occasion de discuter avec nos bénévoles en accompagnement qui les distribuent.

### Le livret d'accompagnement

L'annonce d'une maladie grave et incurable a de quoi bouleverser une vie, et cette épreuve exige de trouver toutes les ressources disponibles pour y faire face. Ce guide est conçu pour démystifier les soins palliatifs et fournir les renseignements nécessaires pour aider à apaiser les inquiétudes que provoque ce diagnostic.



# Services (suite)



## Le suivi de deuil\*

Que les rencontres aient lieu face à face ou par téléphone, ce service est conçu pour permettre aux personnes endeuillées de se confier, d'évoquer des souvenirs, de faire part des émotions qui les habitent tout en recevant une écoute empathique et dénuée de jugement pour les aider à mieux vivre leur deuil.



## Les ateliers de soutien\*

Faire face au décès d'un être cher représente le plus souvent une expérience douloureuse et une étape de vie difficile à traverser. Selon le nombre de demandes, la Fondation PalliAmi offre des groupes de soutien en présentiel ou virtuels aux personnes en deuil. Ces rencontres, qui s'échelonnent sur dix semaines, abordent divers thèmes liés au deuil. Elles permettent aux participant-es d'échanger avec d'autres personnes qui vivent une expérience semblable à la leur et les aident à surmonter le mieux possible l'épreuve qui les afflige.

\* La Fondation PalliAmi est un partenaire privilégié du CIUSSS du Nord-de-l'Île-de-Montréal. En complément des services offerts aux personnes en soins palliatifs sur ce territoire, elle propose un accompagnement essentiel par ses services de suivi de deuil. Ceux-ci visent à apporter soutien et réconfort aux individus ayant perdu un être cher, en leur offrant un lieu pour exprimer leurs émotions et amorcer leur processus de deuil dans un cadre bienveillant.

# Services thérapeutiques

## Musicothérapie

Grâce à la virtuosité de notre pianiste, Bernard Buisson, le salon de PalliAmi et l'unité de soins palliatifs au grand complet résonnent des airs enjoués et des demandes spéciales pour le plus grand plaisir de l'assistance. Cette ambiance musicale, ainsi créée avec amour et passion, provoque indéniablement des échanges riches, souvent empreints de rires, parfois chargés d'émotions, mais toujours remplis d'amour et d'amitié.

## Massothérapie

La massothérapie apporte du calme, de la détente, diminue le stress et l'anxiété qui sont liés à la condition des patients. Elle offre aussi la possibilité aux patients de redécouvrir des sensations agréables favorisant un état complet de bien-être.

## Zoothérapie

La zoothérapie est un type de relation d'aide qui permet d'accompagner les patients sur les plans physique, psychologique et affectif au moyen de partenaires animaliers. La présence d'un animal aide à réduire les tensions, le stress et l'anxiété en procurant des moments de joie et de calme au cours de la journée.



# Services (suite)



## Services sur demande

### La coiffure

Avec la maladie qui modifie l'aspect physique des patients, il n'y a rien de plus réconfortant pour le moral que d'avoir la barbe fraîchement rasée ou une belle mise en plis. C'est aussi une occasion unique pour les patients de se confier et de se faire dorloter.

### La podiatrie

Au cours d'une vie, les pieds sont les parties du corps les plus sollicitées. Rien d'étonnant à vouloir en prendre soin! Offert sur demande par un infirmier podiatrique, le service de soins des pieds apporte de nombreux bienfaits comme favoriser la circulation sanguine, prévenir les infections et maintenir la santé des pieds, tout en réduisant les risques d'ongles incarnés. Mais par-dessus tout, ce soin professionnel procure une sensation de confort et de détente, renforce la confiance en soi et contribue à une perception positive de sa propre image.

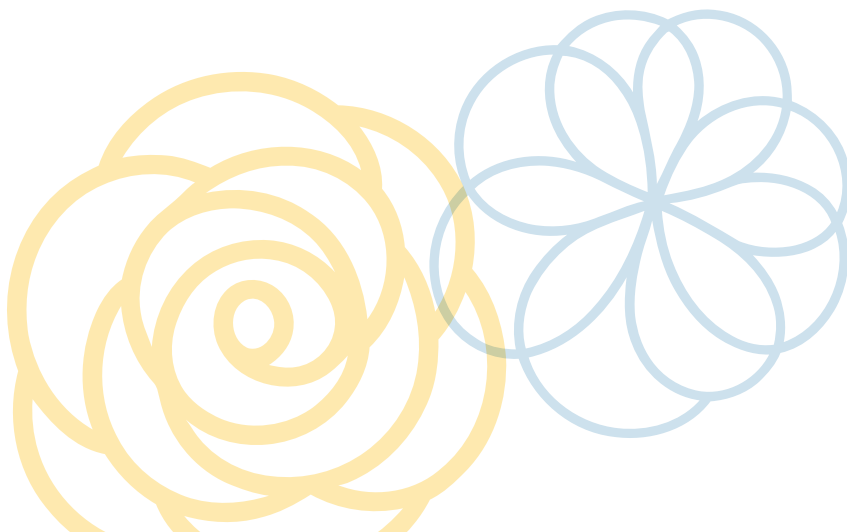
## Nos endroits pour les familles et les proches

### Salon PalliAmi

Le «Salon PalliAmi» est un lieu réservé aux familles et aux proches des patients de l'unité où ils peuvent se sentir comme chez eux. Avec son coin «salon» pour se reposer, son coin «cuisine» pour prendre un repas et son coin «musique» où se trouve notre piano, les patients et leurs proches peuvent profiter de cet endroit pour discuter ou s'offrir un moment de repos.

### Salle multifonction

La Fondation PalliAmi dispose d'une salle multifonction qui comprend une petite buanderie, un espace réservé à la massothérapie et un autre pour les consultations personnelles ou professionnelles. Cette salle permet aux proches des patients en fin de vie de recevoir les divers services dont ils ont besoin en toute confidentialité.





## Hommage à Julie Lalande

C'est avec une profonde émotion que la Fondation PalliAmi a appris le décès de Mme Julie Lalande, bénévole au sein de l'organisation.

Bénévole depuis près de trois ans en accompagnement des personnes endeuillées, Julie avait trouvé au sein de la Fondation un espace où elle se sentait pleinement à sa place, «sur son X», comme elle aimait le dire. Animée par le désir sincère d'accompagner les personnes, elle offrait aux autres ce qu'elle portait en elle : une présence douce, attentive et profondément humaine.

Chaleureuse, dynamique, dotée d'un humour pince-sans-rire qui surgissait toujours avec justesse, Julie savait offrir une écoute vraie, sans jugement. Par sa grande générosité et sa bienveillance naturelle, elle a touché le cœur de nombreuses personnes, laissant une empreinte de douceur, de détermination et d'authenticité partout où elle passait.

Son engagement était entier et son passage parmi nous a laissé une lumière qui continue encore aujourd'hui de nous inspirer dans notre façon d'accompagner. Elle demeure présente dans nos pensées et dans le souvenir précieux de ce qu'elle a su offrir avec cœur.

Nos pensées les plus sincères l'accompagnent sa famille, ses proches ainsi que toutes celles et ceux qui ont eu le privilège de croiser sa route.



## Hommage à Pierre Foglia

C'est avec une profonde tristesse que nous avons appris le décès de M. Pierre Foglia, journaliste d'exception et chroniqueur engagé, qui a su, il y a 10 ans, illustrer avec justesse et humanité la mission et les valeurs de la Fondation PalliAmi.

Sa chronique publiée dans La Presse a permis de rendre visible le travail précieux des bénévoles et des équipes qui accompagnent les personnes en fin de vie, mettant en lumière la dignité et la chaleur humaine qui caractérisent notre engagement.

Aujourd'hui, nous remercions chaleureusement M. Foglia pour ce témoignage qui continue d'inspirer notre action au quotidien. Sa plume a contribué à faire mieux connaître le soutien et le réconfort que nous offrons aux patients et à leurs proches.

Au nom de toutes celles et ceux qui bénéficient de notre accompagnement, nous adressons nos pensées les plus sincères à sa famille, à ses proches, ainsi qu'à toutes les personnes qui ont été touchées par son travail.

Merci, Pierre, d'avoir contribué à illuminer notre cause. Votre regard bienveillant restera à jamais gravé dans notre mémoire.

# L'équipe de la Fondation



## Conseil d'administration

**Sophie Lamonde** – présidente  
Avocate associée  
Stikeman Elliott S.E.N.C.R.L., s.r.l.

**Gwendal Rault** – vice-président  
Conseiller cadre en soins palliatifs  
et fin de vie CIUSSS du  
Nord-de-l'Île-de-Montréal

**Christine Mormont** – secrétaire  
Responsable médicale globale des  
programmes de recherche en oncologie  
digestive et gynécologique  
Novocure

**Dre Marie-Christine Carrier** – administratrice  
Médecin en soins palliatifs  
CHUM

**Marie-Jeanne Godbout** – administratrice  
Adjointe de direction  
Inouï

**Thomas D. Leclerc** – administrateur  
Conseiller  
Teneo

**Jenna Momy** – administratrice  
Directrice marketing associée  
Lupin Pharma Canada

**Clara Scattolin, Pharm.D** – administratrice  
Pharmacienne, spécialiste clinique  
GreenShield

## Départs

**Camille Lamarche** – trésorière  
Directrice principale,  
services-conseils en finance  
Deloitte

**Volny Bénêche** – administrateur  
Coordonnateur de la planification  
et du contrôle budgétaire  
Centre de services scolaire de Montréal (CSSDM)

## Comité des communications

**Président:** François Longpré –  
Animateur et chroniqueur  
gastronomique

**Membres:** Marie-Christine Blais, journaliste  
Gwendal Rault, conseiller cadre  
en soins palliatifs et fin de vie  
CIUSSS du Nord-de-l'Île-de-Montréal  
Amély Tremblay, vice-présidente  
Morin Relations Publiques

## Comité «projets»

**Présidente:** Clara Scattolin, pharmacienne,  
spécialiste clinique

**Membres:** Amélie Gravel, cheffe d'unité  
en gériatrie et soins palliatifs  
Luc Racine, bénévole en  
accompagnement



# L'équipe de la Fondation (suite)



## Permanence

### **Line Bellavance**

Directrice générale

### **Gayané Mirzoyan**

Responsable du développement philanthropique

### **Line Leblond**

Responsable des bénévoles

## Intervenants.es

### **Karyn Bourbonnais**

Animatrice des groupes virtuels pour endeuillés

### **Bernard Buisson**

Pianiste

### **Nathalie Casalena**

Massothérapeute

### **Chantal Charlebois**

Massothérapeute

### **Chrystine Coulombe**

Coiffeuse

### **Micheline Girard**

Écriture compatissante

### **Chanthoo Mansi**

Infirmière podiatrique

### **Luc Martin**

Infirmier podiatrique

### **Annie Tellier**

Zoothérapeute

## Bénévoles en accompagnement de fin de vie et en suivi de deuil

Marie-Annick Barbier

Denise Barette

Danielle Beauséjour

Norma Belzil

Guylaine Benoît

Sébastien Camarena

Inès Caraballo

Marie-Dominique Charrier

Alain Coulombe

Bill (William) Curan

Joëlle Décloitre

Joëlle Desjardins

David Dessureault

Réjean Doyon

Rita Ezrati

Margarita Flores

Fanny Forest

Micheline Girard

Yvan Girard

Caline Godart

Ninon Jamet

Richard Lalonde

Danielle Langelier

Richard Lapierre

Anne Larue

Daniel Léonard

Marie Lopion

Edmond Maltais

Jo-Anne Ménard

Francine Myre

Marcel Pennors

Martine Perron

Vincent Provost

Luc Racine

Éric Ramirez

France Régis

Louise Rioux

Zoë Vessia

Racha Youssef

## Bénévoles pour des projets ponctuels

Monic Brûlé

Nathalie Dubois

Maria José Pineda Bovino



# Information financière



## RÉSULTATS

Exercice terminé le 31 décembre 2025

	2025	2024
	\$	\$
<b>PRODUITS</b>		
Campagnes de financement	181 784	176 239
Dons In Memoriam	7 212	7 635
Legs	-	1 218 665
Revenus de placements	70 269	21 506
	<b>259 265</b>	<b>1 424 045</b>
<b>CHARGES D'EXPLOITATION</b>		
Campagnes de financement	68 930	42 888
Dons In Memoriam	417	196
Legs	417	196
Bien-être des patients et des familles	116 408	132 581
Diffusion de la philosophie et formation	35 655	28 944
Administration	74 932	58 532
Entretien et réparations à l'unité	1 429	3 010
	<b>298 188</b>	<b>266 347</b>
<b>Excédent (insuffisance) des produits sur les charges d'exploitation avant autres produits (charges)</b>	<b>(38 923)</b>	<b>1 157 698</b>
<b>Autres produits</b>		
Variation nette de la juste valeur des placements	62 698	44 676
Radiations des produits de campagnes de financement	-	(875)
	<b>62 698</b>	<b>43 801</b>
<b>Excédents (insuffisance) des produits sur les charges</b>	<b>23 775</b>	<b>1 201 499</b>

# Information financière (suite)



## BILAN

Au 31 décembre 2025

	2025	2024
	\$	\$
<b>ACTIFS</b>		
Court terme		
Encaisse	369 881	1 386 357
Certificat de placement garanti, portant intérêts au taux de 5,52% (4,35% au 31 décembre 2023), échéant en septembre 2025	200 000	100 000
Débiteurs	20 015	6 229
Stocks	355	355
Frais prépayés	1 318	1 275
	<b>591 569</b>	1 494 216
Placements	1 385 744	459 262
Immobilisations corporelles	15 232	14 824
	<b>1 992 545</b>	1 968 302
<b>PASSIF</b>		
Court terme		
Créditeurs et charges à payer	19 188	18 720
<b>ACTIFS NETS</b>		
Grevés d'affectations internes – Investissement en immobilisations corporelles	15 232	14 824
Non affectés	1 958 125	1 934 758
	<b>1 973 357</b>	1 949 582
	<b>1 992 545</b>	1 968 302

Les états financiers 2025 complets et vérifiés par *bfr inc.*, sont disponibles sur demande.

# Merci à nos donateurs et partenaires



**Nos plus sincères remerciements à tous nos partenaires et donateurs, ainsi qu'à ceux qui désirent rester anonymes.** Vous avez toute notre reconnaissance pour votre appui et votre générosité. Vous avez permis d'illuminer les derniers jours de nombreuses personnes. Encore merci.

## **Bienfaiteurs – 10 000\$ et plus**

CIUSSS du Nord-de-l'Île-de-Montréal

Fondation J.-Armand Bombardier

Fondation J.A. DeSève

Fondation Lise et Richard Fortin

Fondation Norman Fortier

Sophie Lamonde

Et certaines personnes qui souhaitent rester anonymes.

## **Protecteurs – de 5 000\$ à 9 999\$**

Fondation Denise et Guy St-Germain

Fondation Sibylla Hesse

Mohammed Kanwal Family Foundation

Richard Longtin

Stikeman Elliott S.E.N.C.R.L., s.r.l.

Et certaines personnes qui souhaitent rester anonymes.

## **Amis – de 1 000\$ à 4 999\$**

Loreta Amabili-Boileau

Carole Aubert

Denise Barrette

Stéphane Charbonneau

Fondation Huguette et Jean-Louis Fontaine

Fondation Yvon Boulanger

La campagne des œuvres charitables chevaliers de Colomb

Frank Mathieu

Stephan Nadeau

Aniko Pelland

Fernando Picard

The Georgina Foundation



# Merci à nos donateurs et partenaires (suite)



## Aidants - de 1\$ à 999\$

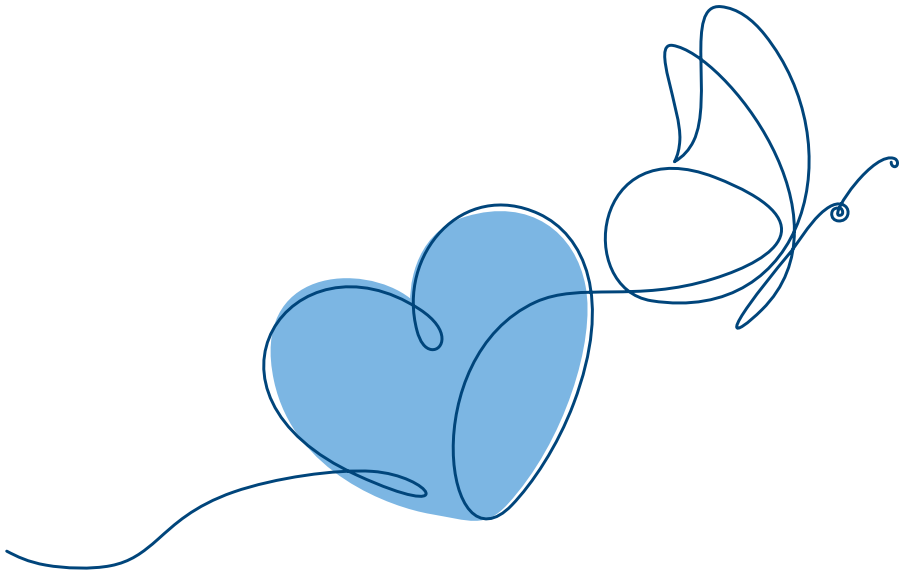
Édouard Adam	Philippe Blais	Diane Courtemanche	Patrick Essiminy
Mandy Alessandrini	Jacqueline Blanchard	Jean Courty	Estelle Ethier
Yolande Allaire-Desaulniers	Maxime Blanchard	Francine Couture	Rita Ezrati
Normand Allard	Johanne Blanchette	Louise Crevier	Michel Faille
Jeremy Altman	Johane Blouin	Alix d'Anglejan-Chatillon	Véronique Faucher
Taryn Alva	Michèle Boissonnault	Pierre Daigle	Julien Fauteux
Cesario Apolinario	Diane Boissy	Ruby Dam	Manon Fillion
Tony Attanasio	Pierre Bonneville	Claude Daniel	Robert Fiset
Johanne Aubert	Line Boulianne	Jean-Claude Daoust	Veronica Folco
Jacques Aubin	Anne-Marie Boulva	Annie Daoust	Danielle Forest
Mariette Aubin	Chanel Bourdon	Sylvie Daoust	François Forté
Pierre Audette	Paul Bourgeault	Julien Darolt	Linda Fortin
Marie Audren	Marie-France Bourget	Pierre-Paul Daunais	Myriam Fortin
Carl Baillargeon	Louise Breton	Adel Dawaf	François Fortin Carrier
Linda Bambonye	Lise Brière	Arlette De Decker	Elena Fracas
Marc Barbeau	Ginette Bruneau Brossard	Claire De La Porte	Didier Frachette
Lucie Barrette	Lise Burelle	Guy DeBellefeuille	Gilles Fret
Geneviève Beaucage	Johanne Campeau	Alexandre Décary	Simon Gadoury
Sylvie Beauchamp	Yann Canneva	Catherine Décary	Sylvain Gadoury
Paul-André Beaudet	Jocelyne Cantara Desjardins	Vincent Décary	Louise Gagnier-Huot
Éric Beaudette	Janine Carreau	Joëlle Décloitre	Micheline Gagnon
Josée Beaudry	Marie-Christine Carrier	Michèle Denis	Ginette Gagnon
Jean Beaulieu	Danny Carrier	Ginette Dénomée	Jeanne Gan
Lise Beaulieu	Dayna Carrier	Monastère Des Carmélites	Randy Gates
Lise Beaulieu	Peter Castiel	Ginette Desbiens	Maryse Gauthier
Thérèse Beauguard	Dahlia Castillo	Yan Desgagné	Lyne Gaulin
Rémi Bédard	Emilie Castonguay	Monique Deslauriers	Justine Gauthier
Pascal Bédard	Jorge Cerani	Jean Desmarais	Bruno Gauthier
Sylvie Bégin	Sleiman Chahwan	Pierre R. Desmarais	Maryse Gauthier
François Bélanger	Jean Chalaoui	Francois Desruisseaux	Linda Geczo
Louisette Bélanger	Liane Chamailard	Viviane Djandji	Benoît Gélinas
Agathe Bélanger	Antoine Champagne	Connie Do Couto	Robert Gélinas
Carole Bélanger	Pierre Charbonneau	Stéphanie Dollé	Louise Gélinas
Paul Bélanger	Michel Charbonneau	Michel Dongois	Francine Géraud
Chantale Bélanger	André Charland	Jean-Paul Doucet	Nathalie Germain
Jacqueline Bell	Simon Chénard	Germain Doyon	Laurence Giguère
Daphnée Bellavance	Nicole Choquette	Adam Drori	Micheline Girard
René Bellavance	Catherine Cochet	Danièle Dubé	Yvan Girard
Line Bellavance	Vanessa Coiteux	Pierre Dubé	René Girard
Norma Belzil	Anne Compagnie	Mathieu Dubois	Joseph-André Giroux
Volny Bénèche	Claude Comtois	Stéphane Dubois	Olivier Godbout
Guyline Benoît	Madeleine Corbeil	Isabelle Dubuc	André D Godbout
Lisette Benoît	Louise Corbeil	Carmen Ducharme	Aude Godfroy
Jacline Bergeron	Jacques Corman	Jean Duperré	Anne-Marie Goulet
Jean-Yves Bernard	Donald Cossette	Christian Dupont	Claude Goyette
Julien Bernard	Louiselle Côté	Charif El-Khoury	Céline Gravel
Félix Bernard	Michel A. Côté	Œuvres caritatives des Filles de Jésus	Denis Gravel
Karine Bilodeau	Nicole Côté	Marie Hélène Elbaz	Serge Grenier
Benoît Bilodeau	Marie-Eve Côté	Pierre-Paul Element	Delphine Grou
Nathalie Bissonnette	Michel A. Côté	Isabel Eleuterio	René Guillot
Maria Bitetto	Fabien Cournoyer		Marie-Claude Hamel

# Merci à nos donateurs et partenaires (suite)



## Aidants - de 1\$ à 999\$

Carole Hamel	Yolande Lemieux	Marcel Ouellette	Nicole Rouleau
Sylvie Hebert	John Léopold	Sophie Ouimet MD inc.	Raymond Roussel
Martine Herve	Pierre Lesage	Marc Pagé	Manon Roy
Adam Hollenberg	Chantal Lessard	Maryse Pallascio	Georges Ruel
Martine Hudon	Serge Levy	Jason Paperman	Gyslaine Samson Saulnier
Marika Hulsman	Louise Loïselle	Johanne Paquette	Raymond Sauvageau
Patrick Jean-Baptiste	François Longpré	Maryse Paquette	Ronald Sauvé
Robert Jetté	Félix Longpré	Denise Paquin	Claudette Savaria
Daniella Johnson	Marjolaine Lord	Louis Paré	Ronald Scully
Olivier Jolivet	Béatrice Luneau	Pierre Parent	Jeremy Sculnick
Michèle Joubert	Diane Lupien	Louise-Marie Parisien	Danielle Séguin
Francine Jutras	Réal Lussier	Isabelle Parizeau	Perry Shak
Mark Kislingbury	Louise Mailloux	Pierre Pelletier	Rene Lai Shane
Janin Knop	Daniel Mais	Guy Pépin	Catherine Sharp
Karl Koloda	Gilles Major	Martine Perrin	Doris Smaha
Robert Kurlender	Jéréemie Mani	Paul Perron	Philippe Sogon
Kevin Kyte	Rovaldo Bruno Mannello	Elena Petrache	Annina Spilker
Pierrette Labelle	Marie-Claire Marie-Claire Pinet	Lisa Phung	Dolorès St-Georges
Michèle Laberge	Gilles Marin	Odette Picand	Dolorès St-Georges
Pierrette Labrecque	Giulia Martucci-Gravel	Fernando Picard	Esther St-Pierre
Nathaniel Lacasse	David Masse	Brigitte Poirier	Johanne Ste-Marie
Etienne Lacoursière	Brigitte Matthey	Madeleine Poirier	Danielle Tardif
Gabriel Lacroix	Famille Medeiros	Joëlle Ponton	David Tardif
Isabelle Laflamme	Diane Meilleur	Paul Portugais	Annie Tellier
Diane Laflamme	Lucie Meilleur	André Potvin	Michel Théroux
Pierre Laframboise	Marcel Menard	Madeleine Pouliot	Benjamin Thibault
Matthieu Lafrance	Sylvie Ménard	Patrice Pouliot	Alexandre Tremblay
Richard Lalonde	Yvon H. Ménard	Réjean Prieur	Amély Tremblay
Claude Lalonde	Hélène Mercure	Sylvain Primeau	Nicole Tremblay
Camille Lamarche	Amélie Métivier	Françoise Prudhomme	Annie Turcot
Claude Lambert	Francine Michaud	Maria Éliza Pruncu	Maxime Turcotte
Corinne Lamidieu	Bertrand Michon	Marcel Quirion	Hélène Turmel
Danielle Langelier	Ginette Milord	David Racicot	Roxanne Vachon
Lucie Laplante	Gayané Mirzoyan	Luc Racine	Zachary Vaillancourt
Christophe Lapointe	Franco Mollica	Marc Racine	Marc Viel
Bruce Lapointe	Montreal Chinese School	Josée Racine	Martine Vigneault
Claire Laroche	Valentina Moraga	Gwendal Rault	Gary Waxman
Maxim Larose	Ilda Moreyra Basso	François Raymond	Barbara Wicki
Diane Larose	Paul Morimanno	Jean-Sylvain René	Yixiao Zheng
Hélène Laurendeau	Raymond Morin	Joven Allan Reolo	
François Lavery	Roger Morin	Pierre J.H. Richard	Et certaines personnes qui
Lavery Avocats	Mathieu Mormont	Ginette Richard	souhaitent rester anonymes.
Annie Lavigne	Marie-Christine Mormont	Robert J. Riopel	
Mélanie Lavoie	Carole Murray	Johanne Rivard	
Andrée Le Blanc	Alice Nadeau	Luce Rivest	
Jean-Marc Leblanc	Marie-Josée Nadon	Jean-Claude Robert	
Jean-Marc Leblond	Marie-France Noël	Hélène Robert	
Murielle Lebreux	Jean-Marc Noël	Ninon Robillard	
Georges Lecours	Murielle Normandin	Diane Rodrigue	
Françoise B. Leduc	Nathalie Nouvet	Dominique Rolland	
Marc-Olivier Lelievre	Céline Olivier	Howard Rosenoff	



**La Fondation PalliAmi a une pensée toute spéciale pour les femmes et les hommes décédés à l'unité de soins palliatifs de l'Hôpital Notre-Dame en 2025. Elles et ils nous ont permis d'éveiller notre humanité.**

**Leur héritage fait désormais partie de notre histoire.**

**Aux familles et aux amis qui les ont accompagnés avec amour et compassion, nous souhaitons que l'avenir soit porteur de souvenirs heureux.**



### **Pour nous écrire**

C.P. 531, Succursale C  
Montréal (Québec) H2L 4K4

### **Pour nous visiter**

1560, rue Sherbrooke Est  
Pavillon Lachapelle  
3<sup>e</sup> étage, aile AB  
Bureau A-3007

### **Pour communiquer avec nous**

514 413-8777, poste 12-53-53  
info@palliami.org

### **Pour vous informer**

Site web : [www.palliami.org](http://www.palliami.org)  
Facebook : <https://www.facebook.com/palliami>  
LinkedIn : <https://ca.linkedin.com/company/fondation-palliami>  
Instagram : <https://www.instagram.com/fondationpalliami>

