

Rapport annuel 2024

Du 1^{er} janvier au 31 décembre



Depuis 1981, PalliAmi
« met toute la vie dans la vie qui reste ».

« Le deuil n'est pas un état, mais un processus. Il ne s'agit pas de l'oublier, mais de transformer la relation avec la personne décédée, pour qu'elle trouve sa place dans notre mémoire et notre cœur. »

– Elisabeth Kübler-Ross

Table des matières

4	Mot de la présidente du conseil d'administration
5	Mot de la directrice générale
6	Mot du médecin-chef de l'unité de soins palliatifs de l'Hôpital Notre-Dame
7	Vision, mission, valeurs
8	Témoignage
9	Portrait des services
11	Faits marquants de l'année
14	Services
17	Hommage
18	Équipe de la Fondation
20	Information financière
22	Merci à nos donateurs et partenaires



Sophie
Lamonde

Mot de la présidente du conseil d'administration

La Fondation PalliAmi a pour mission d'offrir soutien et réconfort aux personnes en soins palliatifs et en fin de vie ainsi qu'à leurs proches. Cette mission portée par des valeurs de bienveillance, de dignité et d'innovation guide nos actions.

En 2024, nous avons commencé la mise en œuvre de notre plan stratégique, axé sur trois grands objectifs:

- Renforcer et pérenniser les services offerts à l'unité de soins palliatifs de l'Hôpital Notre-Dame, y compris l'accompagnement bénévole des patients et de leurs proches;
- Développer notre service de suivi de deuil;
- Étendre la portée de nos services à l'ensemble du territoire du CIUSSS Centre-Sud.

Les réalisations des derniers mois illustrent cet élan. Parmi celles-ci, je note les améliorations apportées à nos espaces de vie à l'unité de soins palliatifs et la tenue de séminaires, comme celui intitulé « De l'accueil à l'accompagnement des patients et de leurs proches en soins palliatifs », animé par M. Marcel Pennors, bénévole en accompagnement à PalliAmi depuis 37 ans.

Nous avons également collaboré à des projets de recherche novateurs, notamment celui d'Alexander Moreno, neuropsychologue à l'Hôpital Notre-Dame, portant sur les effets de la réalité virtuelle dans le soulagement de la douleur et de l'anxiété, ainsi que celui de Loïc Lory, étudiant-chercheur à l'Université du Québec à Montréal, qui s'intéresse au bien-être des patients en fin de vie et à l'influence de leur milieu dans un contexte hospitalier.

Enfin, en ce qui concerne nos services de suivi de deuil, nous avons intensifié nos efforts de collaboration avec les autres CIUSSS du territoire montréalais afin d'être plus présents dans la collectivité.

Je tiens à exprimer toute ma gratitude à notre directrice générale, à notre responsable des bénévoles et à nos bénévoles en accompagnement et en suivi de deuil qui incarnent notre mission au quotidien. Leur engagement indéfectible et leur énergie toujours renouvelée sont précieux et nous permettent de continuer à rêver grand.

Je remercie également nos précieux donateurs et partenaires et fais appel à votre soutien continu qui est crucial pour la mise en œuvre de notre plan stratégique.

Merci de votre confiance et de votre engagement à nos côtés.

Sophie Lamonde

Présidente du conseil d'administration



Line
Bellavance

Mot de la directrice générale

Chers partenaires, bénévoles, donateurs et amis de la Fondation PalliAmi,

L'année 2024 a été marquée par un engagement renouvelé envers les personnes en fin de vie, leurs familles ainsi que les proches endeuillés. Grâce à votre soutien inestimable, nous avons pu offrir des services toujours plus adaptés, que ce soit par l'accompagnement direct, les services thérapeutiques ou le suivi de deuil.

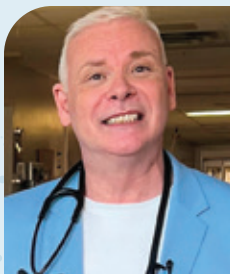
Nous avons également consolidé notre vision et notre mission, afin d'assurer une approche humaniste et bienveillante qui joue un rôle déterminant dans les moments les plus délicats de la vie. La solidarité, la dignité et l'empathie ont été les maîtres mots de notre action. Tandis que nous poursuivons notre chemin, nous restons résolument tournés vers l'avenir, avec l'objectif de pérenniser et d'élargir nos services pour mieux répondre aux besoins grandissants de notre collectivité.

Nous vous remercions de votre précieuse collaboration et de votre soutien continu. Ensemble, nous continuerons d'offrir la douceur et l'accompagnement nécessaires à celles et ceux qui en ont le plus besoin.

En terminant, je souhaite offrir toutes mes pensées à celles et ceux qui ont perdu un.e proche, un.e ami.e, un.e collègue. Le départ de quelqu'un d'aimé et d'apprécié laisse toujours un vide profond, mais il nous rappelle également l'importance de la solidarité et du réconfort dans ces épreuves. Conformément à notre mission, nous espérons continuer d'offrir un soutien précieux, pour que personne ne traverse ces moments seul.

Line Bellavance

Directrice générale



Luc-Aurèle
Loiselle, m.d.

Mot du médecin-chef de l'unité de soins palliatifs de l'Hôpital Notre-Dame

La collaboration entre l'unité de soins palliatifs de l'Hôpital Notre-Dame et la Fondation PalliAmi continue de jouer un rôle clé dans l'accompagnement des patients en fin de vie et de leurs proches. Grâce à cette alliance, nous sommes en mesure de proposer des soins qui allient excellence clinique et approche humaine, tout en offrant un soutien essentiel aux endeuillés. Le travail commun entre nos équipes est un modèle de solidarité et de bienveillance, et nous sommes fiers de pouvoir compter sur un partenaire aussi engagé pour améliorer la qualité de vie de ceux et celles que nous accompagnons.

Luc-Aurèle Loiselle, m.d.

Chef du Service des soins palliatifs
Hôpital Notre-Dame

Vision:

Créer des moments empreints d'humanité pour ceux qui s'en vont, tout en offrant soutien et réconfort à ceux qui demeurent.

Mission:

Offrir des services et de l'accompagnement aux personnes en soins palliatifs et en fin de vie, ainsi qu'à leurs proches, pour adoucir cette dernière étape de la vie.

Valeurs:

Bienveillance: La bienveillance se manifeste par une approche empathique, attentionnée et compatissante envers les patients et leurs proches. Cela implique de reconnaître et de répondre aux besoins physiques, émotionnels et spirituels de manière aimante et respectueuse, en veillant à leur confort et à leur bien-être à chaque étape de leur parcours.

Dignité: La dignité consiste à reconnaître et à préserver l'intégrité et la valeur intrinsèque de chaque individu, même face à la maladie grave ou à la mort imminente. Cela signifie respecter les choix, les préférences et les valeurs des patients, les traiter avec respect et leur offrir la possibilité de maintenir leur autonomie et leur contrôle sur leur propre vie jusqu'au dernier moment.

Innovation: Premier organisme francophone du genre en Amérique du Nord, la Fondation PalliAmi mise sur l'innovation afin d'offrir de nouvelles approches en soins palliatifs pour améliorer la qualité des soins, soulager la souffrance et soutenir les patients et leurs familles de manière plus efficace. L'innovation est essentielle pour répondre aux besoins évolutifs des patients et pour continuer à améliorer les normes de soins palliatifs.

L'importance de l'accompagnement des personnes en deuil

Le touchant témoignage de Mireille illustre l'importance d'un accompagnement bienveillant lorsque nous sommes en deuil. Grâce au soutien de PalliAmi, Mireille a trouvé une personne empathique auprès de qui déposer sa peine et sa douleur. Nous remercions nos bénévoles pour leur engagement, qui transforme des moments difficiles en parcours de résilience et d'espoir.

J'aimerais vous faire part de ma reconnaissance pour les services rendus par la Fondation PalliAmi.

Mireille et Louise

En novembre 2022, je perdais ma conjointe, ma douce Louise, après 45 ans de vie amoureuse. Elle est décédée subitement après une opération qui devait nous permettre de poursuivre notre vie active. Je n'ai pas pu lui parler, et elle n'a pas pu me répondre, puisqu'elle a été plongée dans un coma pendant quatre jours, alors que nous avions tant discuté au cours de toutes ces années. Ce fut un choc, un terrible choc. Et pourtant, il a bien fallu que je continue ma route sans elle.

Les gens autour de moi me disaient: «Mireille, tu es vraiment bien entourée de ta famille, de tes bons et bonnes ami.es, de tes connaissances. Tu es très active, tu t'en sortiras.» Et pourtant, il me manquait un élément essentiel, soit une personne qui m'écouterait, une personne à qui je pourrais parler de ma Louise autant que je le voudrais, sans être interrompue. Et j'ai trouvé cette personne à PalliAmi auprès du service de suivi de deuil et de l'un de ses bénévoles. Au cours des cinq rencontres individuelles avec Edmond, j'ai enfin pu parler de Louise, de notre relation, j'ai pu pleurer et même rire à ma guise. Et il y avait Edmond avec son écoute, son empathie, sa compassion, ses mots rassurants et sa grande ouverture. Il m'a ensuite proposé de me joindre au groupe de soutien pour les endeuillés, et j'ai accepté de participer aux onze rencontres. Une excellente décision qui m'a permis de recevoir beaucoup de soutien dans ce groupe.

Les animateurs, Louise et Edmond, sont très compétents. Je les admire d'accueillir nos histoires, de nous écouter et de nous aider avec énormément de bienveillance. Pendant ces rencontres, on chemine tranquillement, tous ensemble. Il n'y a pas de jugement, beaucoup d'écoute et de la compassion de la part des autres endeuillés. Chacun son histoire, chacun son deuil, et pourtant une douleur commune. La force de ces rencontres est qu'elles comportent chacune un thème: l'histoire de notre relation, prendre soin de soi, récupérer l'héritage, investir dans sa vie sans l'autre, etc. Cela me permettait un travail sur moi, et faire de cette perte un enrichissement personnel.

Je reviens sur l'écoute et l'absence de jugement. C'est presque un luxe aujourd'hui de recevoir ces deux «cadeaux». Alors, je remercie infiniment PalliAmi, les bénévoles et les endeuillés de mon groupe pour tout le bagage et les outils qu'ils m'ont donnés. Finalement, je remercie ma Loulou d'avoir mis ces gens sur mon chemin pour me permettre de continuer ma route.

Longue vie à PalliAmi et à ses merveilleux bénévoles ! - Mireille

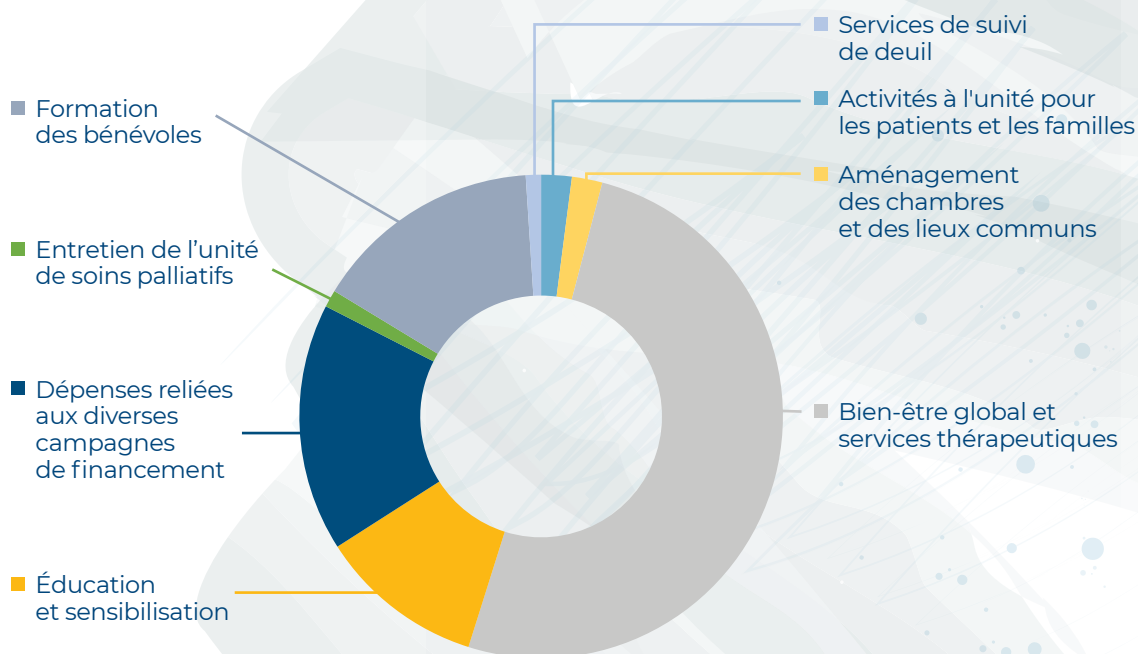
Portrait des services

Chaque personne que nous avons accompagnée a bénéficié d'attention, de soutien et de réconfort, afin de vivre la fin de vie et le deuil avec humanité et bienveillance.

Services sur l'unité

- Près de **3 000 heures d'accompagnement bénévole**, soit une augmentation de 20 % par rapport à l'année précédente
- Plus de **820 heures de services thérapeutiques**
- Près de **35 heures** ont été dédiées au **service d'écriture compassante**
- **21 bénévoles** ont été formés en accompagnement
- **2 cohortes** de formation durant l'année

Comment vos dons sont utilisés



Portrait des services (suite)

Services de suivi de deuil:

1 678 heures de service ont été offertes par l'équipe de bénévoles, une augmentation de près de 80 % par rapport à l'année précédente.

16 bénévoles formés en suivi de deuil

2 groupes pour endeuillés **en présentiel**

1 groupe pour endeuillés **en virtuel**

196 appels effectués auprès des endeuillés, une augmentation de près de 43 % par rapport à l'année précédente, parmi lesquels:

- 79 % sont des femmes
- 21 % sont des hommes
- 54 % ont bénéficié des services de suivi de deuil, une augmentation de près de 59 % par rapport à l'année précédente

Parmi les personnes ayant eu recours aux services de suivi de deuil

- 78 % ont participé aux rencontres individuelles
- 22 % ont participé aux groupes de soutien
- Âge moyen des participants.es: 56 ans



Faits marquants de l'année

Un héritage de compassion et de générosité

La Fondation PalliAmi tient à exprimer sa profonde gratitude à M^{me} Michèle Tourne Stora **pour son legs testamentaire exceptionnel**. Grâce à la générosité de M^{me} Tourne Stora, nous pourrions poursuivre notre mission d'accompagnement des personnes en soins palliatifs et de leurs proches en leur offrant réconfort, soutien et humanité dans ces moments difficiles.

Ce don permettra de renforcer nos services, de former nos bénévoles et de continuer à créer un lieu empreint de respect et de bienveillance. L'héritage de M^{me} Tourne Stora laisse une empreinte indélébile et continuera d'apporter du réconfort à ceux qui arrivent à l'ultime étape de leur vie.



De gauche à droite, Sophie Lamonde, présidente du conseil d'administration, Françoise Caron, amie de M^{me} Tourne Stora, et Line Bellavance, directrice générale de la Fondation PalliAmi, lors de la remise du legs en hommage à M^{me} Tourne Stora.

Une conférence inspirante

La Fondation a eu le privilège de présenter la conférence intitulée «De l'accueil à l'accompagnement des patients et de leurs proches en soins palliatifs», animée par M. Marcel Pennors. Fort de 37 ans d'expérience en accompagnement à la Fondation PalliAmi, M. Pennors nous a fait part des précieuses leçons tirées de son parcours exceptionnel. Nous le remercions chaleureusement pour sa générosité et son expertise, qui ont enrichi la communauté des soins palliatifs.

Une artiste en résidence

La Fondation PalliAmi est fière d'avoir renouvelé sa collaboration avec Karine Sauvé dans le cadre du programme *Médiations culturelles MTL* de la Ville de Montréal. Grâce à cette initiative, Karine a poursuivi son engagement auprès des patients en soins palliatifs et de leurs proches, en utilisant l'art et la culture pour leur offrir des moments d'évasion et de réconfort.

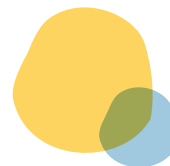


Crédit photo: Camille Gladu Drouin

Cette démarche a non seulement enrichi l'accompagnement des patients, mais elle a aussi nourri le cycle créatif de Karine. L'un des aboutissements marquants de ce projet a été la création d'une pièce de théâtre inspirée des témoignages recueillis tout au long de l'année. Présentée en septembre au Théâtre Aux Écuries, cette œuvre a permis de sensibiliser un large public aux réalités des soins palliatifs et du deuil.

Convaincue du rôle essentiel de la culture dans l'accompagnement en fin de vie, la Fondation PalliAmi continuera de soutenir et d'enrichir des initiatives de la sorte pour offrir des lieux d'expression et de réconfort.

Les faits marquants de l'année (suite)



Trois projets de recherche innovants

1. Un voyage en réalité virtuelle

Alexander Moreno, neuropsychologue à l'Hôpital Notre-Dame, a mené un projet de recherche visant à évaluer l'effet du voyage virtuel sur l'anxiété et la douleur des personnes en fin de vie. Ce projet a permis aux patients et à leurs proches de vivre un moment d'évasion unique.

La Fondation est fière d'avoir contribué à cette initiative en participant aux phases préliminaires et en facilitant la collaboration des patients. Nous espérons que les résultats seront concluants et permettront d'offrir davantage de répit et de joie aux personnes en fin de vie.

2. Comprendre l'engagement dans l'aide médicale à mourir (AMM)

Dans le cadre de sa thèse en bioéthique à l'Université de Montréal, Marie-Alexandra Gagné, M.A., PhD(c), cherche à cerner les facteurs influant sur l'engagement des personnes appelées à intervenir dans l'AMM. La Fondation a été sollicitée pour enrichir cette étude en faisant appel à l'expérience de ses bénévoles en accompagnement.

3. L'atmosphère des unités de fin de vie à Montréal

Loïc Lory, étudiant chercheur à l'UQAM, s'intéresse aux effets du milieu hospitalier sur le bien-être des patients en soins palliatifs. Sa recherche explore l'influence de la lumière, des sons, des couleurs et des odeurs sur leur confort physique et psychologique. La Fondation PalliAmi a appuyé ce projet en facilitant les contacts avec les patients et les proches.

Une joyeuse chorale

Parmi nos bénévoles, nombreux sont ceux qui possèdent des talents uniques. Réjean, l'un de nos précieux bénévoles, a invité son groupe de chorale à égayer quelques après-midis à l'unité de soins palliatifs. En passant de chambre en chambre, les choristes ont proposé aux patients des récitals privés, leur offrant, le temps d'une chanson, un moment de pure joie.

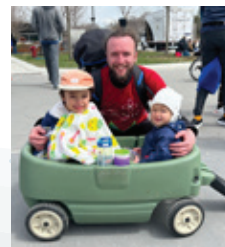


De nouveaux bénévoles en accompagnement

Chaque année, la Fondation PalliAmi forme de nouveaux bénévoles pour accompagner les patients en fin de vie à l'Hôpital Notre-Dame. Cette formation intensive de 15 heures, offerte au printemps et à l'automne, leur permet d'acquérir les compétences essentielles pour offrir une présence bienveillante et une écoute attentive.



Les faits marquants de l'année (suite)



Un défi à la hauteur

La troisième participation de la Fondation au Défi caritatif a été un véritable succès! Grâce à la mobilisation de 29 participants et à la générosité de leurs réseaux, plus de 21 500 \$ ont été amassés pour soutenir notre mission.

La Fondation a même remporté une somme supplémentaire de 1500\$ en décrochant la deuxième place dans la catégorie de l'organisation ayant la meilleure moyenne de dons par participant! Un immense merci à tous les participants et donateurs pour leur engagement et leur générosité.

Des améliorations toute l'année

La Fondation PalliAmi veille à améliorer continuellement les lieux et le matériel mis à la disposition des patients pour optimiser leur confort. Cette année, nous avons renouvelé la literie en faisant l'acquisition de nouveaux couvre-lits, et remplacé du matériel désuet par des radios, des lecteurs CD et des téléviseurs neufs.

Grâce à un don généreux de François Longpré, nous avons également parachevé l'aménagement de la salle multifonction, créant ainsi un endroit plus chaleureux pour des consultations personnelles ou professionnelles.

Des opérations médiatiques à succès

Comment parler de la fin de vie? Comment accompagner un être cher dans ses derniers instants? Comment apprivoiser le deuil? En 2024, la Fondation PalliAmi a poursuivi sa mission de sensibilisation aux soins palliatifs et au deuil en menant des opérations médiatiques ciblées.

Grâce à une couverture médiatique importante, atteignant plus de 42 millions d'impressions, ces gestes ont permis de mieux faire connaître notre mission et d'encourager un dialogue essentiel autour de la fin de vie.



Le temps des Fêtes ravive souvent des douleurs pour les personnes en deuil. À l'approche de cette période, Pierre Charbonneau, qui a perdu son conjoint, et Line Bellavance, directrice générale de la Fondation PalliAmi, ont pris la parole à l'émission *Tout un matin* sur ICI Radio-Canada Première (24 décembre 2024) pour sensibiliser le public aux défis du deuil durant cette période.

Services

Grâce à la générosité de nombreux donateurs et partenaires, la Fondation PalliAmi offre une panoplie de services aux personnes en fin de vie, à leurs proches et aux personnes en deuil. Des bénévoles et des intervenants qualifiés, disponibles selon un horaire régulier ou sur demande, veillent à leur bien-être. Ils leur prodiguent des soins personnalisés, à titre entièrement gracieux.

Nos services bénévoles

L'accompagnement

Nos bénévoles sont présents à l'unité de soins palliatifs pour répondre aux besoins des patients. Formés à l'écoute active, ils accueillent leurs souvenirs, leurs douleurs et leurs joies en toute confidentialité et ils les accompagnent dans cette étape ultime de la vie.

La coiffure / Le barbier

Avec la maladie qui modifie l'aspect physique des patients, il n'y a rien de plus réconfortant pour le moral que d'avoir la barbe fraîchement rasée ou une belle mise en plis. C'est aussi une occasion unique pour les patients de se confier et de se faire dorloter.

L'écriture compatissante – **Nouveau**

Nous avons tous besoin de laisser une trace, d'exprimer nos sentiments et nos pensées profondes à nos proches, et de trouver du réconfort en transmettant nos derniers mots avant de partir. Ce service offre aux patients la possibilité d'adresser des messages, de raconter des souvenirs ou de faire part de leurs réflexions à leurs proches, même lorsque leurs forces déclinent.

Depuis la mise en place de ce service, Micheline, notre bénévole en écriture compatissante, a rencontré 85 personnes, dont 7 ont souhaité faire rédiger des messages à l'intention de leurs proches. Au total, 18 messages ont été composés et remis en mains propres ou envoyés par courrier à leurs destinataires.



Les fêtes – jour de l'An, Pâques, fête des Mères, fête des Pères et Noël

Parce que chaque minute compte, la Fondation souligne les diverses fêtes qui ponctuent l'année. Les patients, les familles et leurs amis sont invités à se joindre à nous pour festoyer autour de somptueux buffets, ce qui permet de mettre de côté la maladie, l'espace d'un instant, et de créer des souvenirs heureux.



Les vendredis « sucre à la crème »

Les patients et leurs proches se régalent tous les vendredis de délicieux sucre à la crème. Un petit moment de douceur et de gourmandise pour les becs sucrés, ainsi qu'une occasion de discuter avec nos bénévoles en accompagnement qui les distribuent.

Le livret d'accompagnement

L'annonce d'une maladie grave et incurable a de quoi bouleverser une vie, et cette épreuve exige de trouver toutes les ressources disponibles pour y faire face. Ce guide est conçu pour démystifier les soins palliatifs et fournir les renseignements nécessaires pour aider à apaiser les inquiétudes que provoque ce diagnostic.

Le suivi de deuil

Que les rencontres aient lieu face à face ou par téléphone, ce service est conçu pour permettre aux personnes endeuillées de se confier, d'évoquer des souvenirs, de faire part des émotions qui les habitent tout en recevant une écoute empathique et dénuée de jugement pour les aider à mieux vivre leur deuil.

Les groupes de soutien

Faire face au décès d'un être cher représente le plus souvent une expérience douloureuse et une étape de vie difficile à traverser. Selon le nombre de demandes, la Fondation PalliAmi offre des groupes de soutien en présentiel ou virtuels aux personnes en deuil. Ces rencontres, qui s'échelonnent sur dix semaines, abordent divers thèmes liés au deuil. Elles permettent aux participants d'échanger avec d'autres personnes qui vivent une expérience semblable à la leur et les aide à surmonter le mieux possible l'épreuve qui les afflige.

Des services complémentaires

La Fondation PalliAmi est un partenaire privilégié du CIUSSS du Nord-de-l'Île-de-Montréal. En complément des services offerts aux personnes en soins palliatifs sur ce territoire, elle propose un accompagnement essentiel par ses services de suivi de deuil. Ceux-ci visent à apporter soutien et réconfort aux individus ayant perdu un être cher, en leur offrant un lieu pour exprimer leurs émotions et amorcer leur processus de deuil dans un cadre bienveillant.

Nos services en « i »

Musicothérapie

Chant et guitare

Le chant, accompagné de guitare, a le pouvoir de créer des moments d'intimité, de faire revivre des souvenirs et de contribuer au bien-être physique et psychologique des patients. Ces précieux moments agrémentent leur vie l'espace de quelques chansons.

Piano

Grâce à des airs enjoués ou selon les demandes spéciales des personnes présentes, la musique provoque indéniablement des échanges riches, souvent empreints de rires, parfois chargés d'émotions, mais toujours remplis d'amour et d'amitié.

Massothérapie

La massothérapie apporte du calme, de la détente, diminue le stress et l'anxiété qui sont liés à la condition des patients. Elle offre aussi la possibilité aux patients de redécouvrir des sensations agréables favorisant un état complet de bien-être.

Podiatrie

Au cours d'une vie, les pieds sont les parties du corps les plus sollicitées. Rien d'étonnant à vouloir en prendre soin ! Offert sur demande par un infirmier podiatrique, le service de soins des pieds apporte de nombreux bienfaits comme favoriser la circulation sanguine, prévenir les infections et maintenir la santé des pieds, tout en réduisant les risques d'ongles incarnés. Mais par-dessus tout, ce soin professionnel procure une sensation de confort et de détente, renforce la confiance en soi et contribue à une perception positive de sa propre image.

Zoothérapie

La zoothérapie est un type de relation d'aide qui permet d'accompagner les patients sur les plans physique, psychologique et affectif au moyen de partenaires animaliers. La présence d'un animal aide à réduire les tensions, le stress et l'anxiété en procurant des moments de joie et de calme au cours de la journée.

Nos endroits pour les familles et les proches

Salon PalliAmi

Le «Salon PalliAmi» est un lieu réservé aux familles et aux proches des patients de l'unité où ils peuvent se sentir comme chez eux. Avec son coin «salon» pour se reposer, son coin «cuisine» pour prendre un repas et son coin «musique» où se trouve notre piano, les patients et leurs proches peuvent profiter de cet endroit pour discuter ou s'offrir un moment de repos.

Salle multifonction

La Fondation PalliAmi dispose d'une salle multifonction qui comprend une petite buanderie, un espace réservé à la massothérapie et un autre pour les consultations personnelles ou professionnelles. Cette salle permet aux proches des patients en fin de vie de recevoir les divers services dont ils ont besoin en toute confidentialité.



Hommage à « La Baronne »

C'est avec une profonde tristesse que la Fondation a appris le décès de M^{me} Dianne Chiasson.

Bénévole en accompagnement à la Fondation PalliAmi depuis 2005, « la baronne », comme elle aimait se faire appeler, était une femme remarquable, pleine d'humour et de chaleur, qui portait un regard à la fois perçant et bienveillant sur celles et ceux qu'elle rencontrait. Son engagement et sa générosité ont laissé une empreinte précieuse au sein de la Fondation PalliAmi.

Sa passion pour les autres se reflétait dans les liens qu'elle tissait avec sincérité et affection. Toujours enthousiaste pour faire part de ses expériences, elle aimait échanger autour d'un café sur ses nombreux projets, son parcours professionnel, ses voyages... Femme d'action au caractère affirmé, elle ne laissait personne indifférent et son absence sera profondément ressentie.

C'est avec émotion que nous lui disons au revoir, et nos pensées vont à toutes les personnes qui ont eu le privilège de la côtoyer. Nos plus sincères condoléances à ses proches. Son souvenir restera gravé dans nos cœurs et dans la mémoire de PalliAmi.



L'équipe de la Fondation

Conseil d'administration

Sophie Lamonde – présidente
Avocate associée
Stikeman Elliott S.E.N.C.R.L., s.r.l.

Gwendal Rault – vice-président
Coordonnateur des soins palliatifs
et soins de fin de vie à la direction
de soins et services infirmiers
Santé Québec

Camille Lamarche – trésorière
Directrice principale, services-conseils
en finance
Deloitte

Volny Bénêche – administrateur
Coordonnateur de la planification et
du contrôle budgétaire
Centre de services scolaire
de Montréal (CSSDM)

Christine Mormont – administratrice
Responsable médicale globale des
programmes de recherche en oncologie
digestive et gynécologique
Novocure

Clara Scattolin, Pharm.D – administratrice
Étudiante au doctorat en pharmacie
Université de Montréal

Départs

Marylène Charbit-Deloume
Pascal Eloy
Sylvia Gutierrez
François Longpré
Carine Peltier

Comité finances et audit

Présidente: Camille Lamarche – Deloitte
Membres: Volny Bénêche – Centre de
services scolaire de Montréal
(CSSDM)
Mathieu Fournier – Cogir

Comité des communications

Président: François Longpré –
Animateur et chroniqueur
gastronomique
Membres: Marie-Christine Blais, journaliste
Gwendal Rault, coordonnateur
des soins palliatifs et des soins
de fin de vie, Santé Québec
Amély Tremblay, vice-présidente,
Morin Relations Publiques

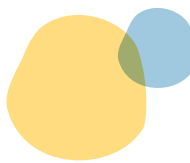
Comité « projets »

Présidente: Clara Scattolin, étudiante au
doctorat en pharmacie
Membres: Amélie Gravel, cheffe d'unité
en gériatrie et soins palliatifs
Luc Racine, bénévole en
accompagnement



La **Fondation remercie chaleureusement**
ses administrateurs et administratrices
pour leur précieuse contribution et leur
dévouement, et leur adresse ses meilleurs
vœux pour la suite de leurs projets.

L'équipe de la Fondation (suite)



Permanence

Line Bellavance

Directrice générale

Line Leblond

Responsable des bénévoles

Intervenants

Chantal Blanchais

Chanteuse/guitariste

Karyn Bourbonnais

Animatrice des groupes
virtuels pour endeuillés

Bernard Buisson

Pianiste

Chantal Charlebois

Massothérapeute

Danielle Forest

Massothérapeute spécialisée

Micheline Girard

Écriture compatissante

Luc Martin

Infirmier podiatrique

Brigitte Pellerin

Chanteuse/guitariste

Jean-Sylvain René

Coiffeur

Annie Tellier

Zoothérapeute

Bénévoles en accompagnement de fin de vie

Denise Barrette

Norma Belzil

Guyline Benoît

Suzanne Boire

Ines Caraballo

Feu Dianne Chiasson

Réjean Doyon

Yvan Girard

Marcel Pennors

Vincent Provost

Luc Racine

Yolimar Rincones

Bénévoles en suivi de deuil

William (Bill) Curran

Joëlle Décloitre

Rita Erzati

Chantal Garceau

Lucille Joly

Julie Lalande

Richard Lalonde

Danielle Langelier

Diane Laroche

Edmond Maltais

Louise Rioux

Racha Youssef

Bénévoles en accompagnement de fin de vie et en suivi de deuil

Isabelle Dumont

Ninon Jamet

Daniel Léonard

Martine Perrin

Projets ponctuels

Monic Brûlé –
administration

Nathalie Dubois

Jacline Côté – formatrice
en suivi de deuil

Karine Sauvé – artiste en
résidence

Maria José Pineda
Bovino – bénévole de
compétence

Information financière

RÉSULTATS

Exercice terminé le 31 décembre 2024

	2024	2023
	\$	\$
PRODUITS		
Campagnes de financement	176 239	184 085
Dons In Memoriam	7 635	7 257
Legs	1 218 665	10 000
Revenus de placements	21 506	23 011
Subvention – Fonds de relance des services communautaires	-	30 700
	1 424 045	255 053
CHARGES D'EXPLOITATION		
Campagnes de financement	42 888	42 526
Dons In Memoriam	196	394
Legs	196	394
Bien-être des patients et des familles	132 581	126 263
Diffusion de la philosophie et formation	28 944	22 065
Administration	58 532	64 802
Entretien et réparations à l'unité	3 010	2 322
	266 347	258 766
Excédent (insuffisance) des produits sur les charges d'exploitation avant autres produits (charges)	1 157 698	(3 713)
Autres produits		
Variation nette de la juste valeur des placements	44 676	34 307
Radiations des produits de campagnes de financement	(875)	(17 673)
	43 801	16 634
Excédents (insuffisance) des produits sur les charges	1 201 499	12 921

Information financière (suite)

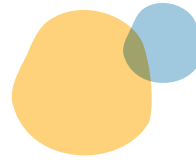
BILAN

Au 31 décembre 2024

	2024	2023
	\$	\$
ACTIFS		
Court terme		
Encaisse	1 386 357	219 231
Certificat de placement garanti, portant intérêts au taux de 5,52% (4,35 % au 31 décembre 2023), échéant en septembre 2025	100 000	100 000
Débiteurs	6 229	8 310
Stocks	355	4 989
Frais prépayés	1 275	1 204
	1 494 216	333 734
Placements	459 262	413 201
Immobilisations corporelles	14 824	18 530
	1 968 302	765 465
PASSIF		
Court terme		
Créditeurs et charges à payer	18 720	17 382
ACTIFS NETS		
Grevés d'affectations internes – Investissement en immobilisations corporelles	14 824	18 530
Non affectés	1 934 758	729 553
	1 949 582	748 083
	1 968 302	765 465

Les états financiers 2024 complets et vérifiés par *bfr inc.*, sont disponibles sur demande.

Merci à nos donateurs et partenaires



Nos plus sincères remerciements à tous nos partenaires et donateurs, ainsi qu'à ceux qui désirent rester anonymes. Vous avez toute notre reconnaissance pour votre appui et votre générosité. Vous avez permis d'illuminer les derniers jours de nombreuses personnes. Encore merci.

Don exceptionnel – 1000 000 \$ et plus

Succession Michèle Tourne Stora

Bienfaiteurs – 10 000 \$ et plus

CIUSSS du Nord-de-l'Île-de-Montréal

Fondation J.-Armand Bombardier

Fondation J.A. DeSève

Fondation Norman Fortier

Sophie Lamonde

Succession Thérèse Lapierre

Et certaines personnes
qui souhaitent rester anonymes.

Protecteurs – de 5 000 \$ à 9 999 \$

Fondation Denise et Guy St-Germain

Fondation Sibylla Hesse

Mohammed Kanwal Family Foundation

Power Corporation

Richard Longtin

Stikeman Elliott S.E.N.C.R.L., s.r.l.

Et certaines personnes
qui souhaitent rester anonymes.

Amis – 1000 \$ à 4999 \$

Denise Barrette

Patrick Boël

Jean-François de Grandpré

Fondation Ellipse

Fondation Yvon Boulanger

Frank Mathieu

Œuvres Régis-Vernet

Lilianne Tétreault Forest

Associés – dons mensuels

Loreta Amabili-Boileau

Lise Beaulieu

Line Bellavance

Francyne Geraud

Guy Meunier

Madeleine Poirier

Ninon Robillard



Merci à nos donateurs et partenaires (suite)

Accompagnateurs – jusqu'à 999 \$

Abbie Canada inc.
Édouard Adam
Élisabetta Agostino
Sophie Allaire
Joven Allan
Jayzhel Allapitan
Céline Allard
Normand Allard
Virginie Allard-Cameus
Diane André
Sarah Atouani
Stéphanie Aubin
Mariette Aubin
Jacques Aubin
Diane Audet
Pierre Audette
Ming Aye
Tiemoko Bamba
Marc Barbeau
Francis Barbosa
Suzanne Baroni Ruel
Lucie Barrette
Sylvie Beauchamp
Paul-André Beaudet
Paulette Beaudet Mayer
Éric Beaudette
Sylvie Beaudoin
Jean Beaulieu
Pascal Bédard
Carole Bélanger
Jacqueline Bell
René Bellavance
Yvan Bellavance
Charlotte Belleau
Suzel Belliveau
Marie Bélanger
Norma Belzil
Guylaine Benoît
Lisette Benoît
Guy Bergeron
Lise Bergeron
Jacline Bergeron
Gérarda Bergeron
Louise Bertrand
Karine Bilodeau
Benoît Bilodeau
Nathalie Bissonnette
Dario Bivona
Denyse Bock Pepin
Diane Boissy
Pierre Bonneville
Mohamed Nidhal Bouazizi

Nathalie Bouchard
Guillaume Boudreau-Simard
Line Boulianne
Anne-Marie Boulva
Chanel Bourdon
Marie-France Bourget
Nicole Bradley
Dominic Brien
Lise Brière
Maya Brossier
Pascal Buda
Lise Burelle
Claudia Calce
Johanne Campeau
Myriam Canse
Rosette-Rachel Carandang
Robert Carelli
Martin Caron
Stéphane Caron
Janine Carreau
Peter Castiel
Dahlia Castillo
Nathalie Cavezzali
Jean Chalaoui
Michel Chalut
Marylène Charbit-Deloume
Pierre Charbonneau
Michel Charbonneau
Pierra Chauvin
Claude Chayer
Claire Chénard
Patricia Chiricosta
Suzanne Clément
Béatrice Clin
Gisèle Cloutier
Lisette Cloutier
Vanessa Coiteux
Milena Collot
Claude Comtois
Marie-Josée Condrain
Louise Corbeil
Jacques Corman
Lise Cossette
Sylvio Côté
Marie-Eve Côté
Nicole Côté
Jean-François Coupal
Fabien Cournoyer
Suzanne Courtemanche
Marc-André Cyr
Pierre Daigle
Jacinthe Dallaire

Josiane Dallaire
Maryse Dallaire
Valérie Dallaire
Carmelle Dallaire
Pierre Dalphond
Alix d'Anglejan-Chatillon
Jocelyne Daoust
Danielle Daoust
Diane Daoust
Lina De Michèle
Vincent Décary
Michel Décary
Joëlle Décloitre
Catherine Demers
Éric Denault
Michèle Denis
Ginette Dénommée
Christine Depatie
Pierre R. Desmarais
Jean Desmarais
François Desruisseaux
Joseph Di Lalla
Louise Dionne
Patricia Dionne
Pierre Dionne
Marie-Claude Dionne
Viviane Djandji
Connie Do Couto
Stéphanie Dollé
Michel Dongois
Dorline Dorleans
Jean-Paul Doucet
Danièle Dubé
Pierre Dubé
Marie-France Dubé
François Dufault
Jean-Daniel Duhaime
Denise Dumas
Francine Duval
Ali El-Akhras
Patrick Essiminy
Rita Ezrati
Michel Faillie
Véronique Faucher
Julien Fauteux
Claude Favreau
Nadia Fazio
Kevin Filiatrault
Manon Fillion
Robert Fissette
Stéphanie Forgues
François Forté

Luc Fortin
Louise Gagnier-Huot
Micheline Gagnon
Ginette Gagnon
Gérald Gallant
Denis Garipey
Randy Gates
Maryse Gaucher
Doris Gauthier
Martine Gauthier
Linda Geczo
Jackens Geffrard
Louise Gélinas
Denis Genest
Serge Germain
France Gilbert
Marc Gilbert
Nicole Girard
Micheline Girard
René Girard
Olivier Godbout
André D. Godbout
Aude Godfroy
Monique S. Gourdeau
Claude Goyette
Monique Gratton-Amyot
Denis Gravel
Serge Grenier
Maria Gullaci
Myriam Harbec
Dominique Hardy
Élaine Harvey
Nathalie Hébert
Maxime Héroux
Arnold & Sylvia Hoffman
Dave Holmes
Martine Hudon
Isabelle Boucher Md inc.
Gilliane Jacques
Ninon Jamet
Isabelle Jargaille
Patrick Jean-Baptiste
Olivier Jolivet
Michèle Joubert
Louise Joyal
Christine Kotacka
Jean Labbé
Pierrette Labelle
Michèle Laberge
Pierrette Labrecque

Merci à nos donateurs et partenaires (suite)

Accompagnateurs – jusqu'à 999 \$ (suite)

Nathaniel Lacasse
Danielle Laferrière
Diane Laflamme
Anne-Marie Lagacé
Claude Lalonde
Richard Lalonde
Louise Lamarre
Claude Lambert
Annette Lambert
Odile Landry
Danielle Langelier
Louis J. Lapierre
Bruce Lapointe
Jean-Guy Laporte
Claire Laroche
Hélène Laurendeau
Annie Lavigne
Andrée Le Blanc
Jean-Marc Leblanc
Murielle Lebreux
André Leclerc
Marie-Michèle Leclerc
Georges Lecours
Françoise B. Leduc
Jean Legentil
Yolande Lemieux
Jacques Lemire
John Léopold
Maryse Lepage
André Lepage
Pierre Lesage
Chantal Lessard
Éric Lévesque
Linda Lévesque
Vito Lo Giudice
Rosario Lo Giudice
Marie-Nicole Loccident
Marjolaine Lord
Diane Lovasi
Kevin Lovasi
Marlène Lovasi
Diane Lupien
Réal Lussier
Catherine Lussier-Renaud
Odile Magnan
Louise Mailloux
Gilles Marin
David Masse
Nathalie Mayrand
Lucie McDuff
Diane Meilleur

Lucie Meilleur
Sylvie Melançon
Ghislaine Menaceur
Sylvain Ménard
Yvon H. Ménard
Amélie Métivier
Bertrand Michon
Christiane Mineau
Lidia Minicucci
Franco Mollica
Paul Morimanno
Raymond Morin
Roger Morin
Paulé Morin
Christine Mormont
Serge Mottard
Diane Nadeau
Arnold Nellis
Helene Newberry
John Neysmith
Murielle Normandin
Nathalie Nouvet
Œuvres caritatives des Filles de Jésus
Céline Olivier
Marcel Ouellette
Danny Pagé
Sylvia Papazian
Diane Paquette
Maryse Paquette
Antonine Paquin
Gina Paquin
Suzanne Paquin
Frédéric Paré
Pierrette Parenteau
Louise-Marie Paridien
Yvon Payette
Aniko Pelland
Patrick Pelletier
Marcel Pennors
Guy Pépin
Mélinna Perreault
Paul Perron
Odette Picard
Marie-Claire Pinet
Suzanne Plamondon
Cello Ponce
Jean-François Pontbriand
Maria Ponzo
Isabelle Poulin
Daniel Poulin

Patrice Pouliot
Johanne Presseault
Michel Presseault
Réjean Prieur
Françoise Prud'Homme
André Quenneville
Alain Quiniou
Yves Quiniou
Lorraine Quirion
Luc Racine
Élise Racine
Marc Racine
Gwendal Rault
François Raymond
Geneviève Renaud
Lyne Renaud
Jean-Sylvain René
Pierre J.H. Richard
Ginette Richard
Yaël Mathilde Ricquebourg
Robert J. Riopel
France Rioux
Johanne Rivard
Luce Rivest
Jean-Claude Robert
Lucie Rochette
Dominique Rolland
Claude Rondina
Howard Rosenoff
Thérèse Ross
Nicole Rouleau
Louise Rousseau
Raymond Roussel
Mannello Rovaldo-Bruno
Lise Roy
Manon Roy Paré
René Royal
Georges Ruel
Claude Russell
Gyslaine Samson Saulnier
Raymond Sauvageau
Claudette Savaria
Sophie Sayad
Clara Scattolin
Danielle Scheffer
Ronald Scully
Jeremy Sculnick
Mireille Séguin
Yolande Séguin
Catherine Sharp
Nathalie Simard

Doris Smaha
Carole Souchereau
Francine Soulière Gauvreau
Fernand St-André
Cathelyn Staples
Amanda St-Gelais
Dolorès St-Georges
Chantal St-Jacques
Marie-Fleur St-Pierre
Esther St-Pierre
Société des traversiers du Québec
Valérie Stuart
David Tardif
Danielle Tardif
François Teasdale
Annie Tellier
Denise Tétreault
Thérèse Tétreault
Jean-François Thériault
Michel Thérout
Benjamin Thibault
Yves Thomas
Christopher Thomson
Laureane G. Toupin
Chi Vin Tran
Jeanne-Mance Tremblay
Nicole Tremblay
Alexandre Tremblay
Amélie Tremblay
Gisèle Tremblay
Mélanie Truchon
Monique Trudel
Annie Turcot
Maxime Turcotte
Hélène Turmel
Roxanne Vachon
Nadia Vakharia
Céline Valiquette
Richard Valiquette
Chantal Valiquette
Maxime Vanasse
Marc Viel
Gary Waxman
Robert François Yelle
Nicole Yergeau
Claire Zikovsky

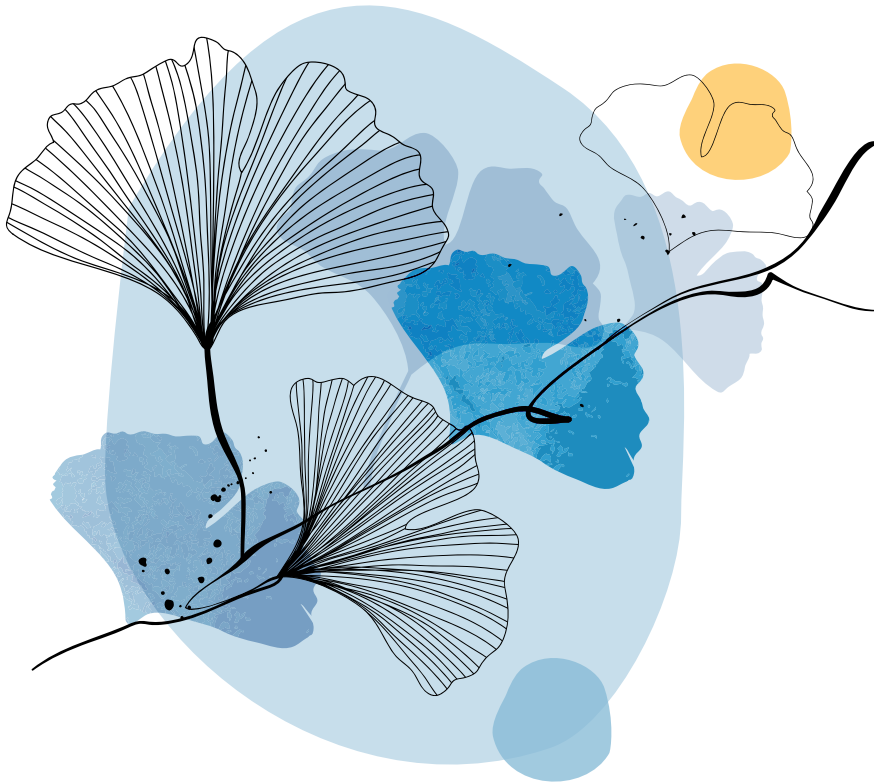
Et certaines personnes qui souhaitent rester anonymes.



La Fondation PalliAmi
a une pensée toute spéciale pour les femmes et
les hommes décédés à l'unité de soins palliatifs
de l'Hôpital Notre Dame en 2024.
Elles et ils nous ont permis d'éveiller notre humanité.

Leur héritage fait désormais partie de notre histoire.

Aux familles et aux amis qui les ont accompagnés avec
amour et compassion, nous souhaitons que l'avenir soit
porteur de souvenirs heureux.





Mettre toute la vie dans la vie qui reste

Adresse postale

C.P. 531, Succursale C
Montréal (Québec) H2L 4K4

Où nous trouver à l'Hôpital Notre-Dame

1560, rue Sherbrooke Est
Pavillon Lachapelle,
3^e étage, aile AB
Bureau A-3007

Téléphone: 514 413-8777
Poste 1-27434

Courriel: info@palliami.org
Site web: www.palliami.org

